



FS-1040/FS-1041/FS-1060DN/FS-1061DN/
FS-1020MFP/FS-1025MFP/FS-1120MFP/
FS-1125MFP/FS-1220MFP/FS-1320MFP/
FS-1325MFP

Printer Driver

使用者指南



法律聲明

未經授權不得複製本指南的全部或部分內容。

本指南中的資訊可能會變更，恕不另行通知。

無論本文提供何種資訊，我們對於使用本產品所產生的任何問題概不負責。

關於商標

Microsoft®、Windows®、Windows 7®、Windows Vista®、Windows XP® 和 Windows Server® 是 Microsoft Corporation 在美國和/或其他國家/地區的註冊商標。

本指南中所有其他品牌和產品名稱為其各自公司的註冊商標或商標。

本指南所述的操作範例均支援 Windows 7 列印環境。實際上，在 Microsoft Windows Vista、Windows XP、Windows Server 2003 以及 Windows Server 2008 環境中均可進行相同的操作。

本指南中顯示的使用者介面擷取畫面可能視列印系統而異。

此使用者指南及其內容是為 GX 5.2 驅動程式而制定。

GX 印表機驅動程式支援的型號

FS-1040

FS-1041

FS-1060DN

FS-1061DN

FS-1020MFP

FS-1025MFP

FS-1120MFP

FS-1125MFP

FS-1220MFP

FS-1320MFP

FS-1325MFP

目錄

1	安裝	
	準備安裝驅動程式	1-1
	歐洲預設雙面列印	1-1
	快速安裝	1-2
	在快速模式下安裝	1-2
	自訂安裝	1-3
	在自訂模式下安裝	1-3
	編輯印表機內容	1-5
	編輯公用程式內容	1-5
	升級	1-6
	升級驅動程式元件	1-6
	保養	1-6
	文件	1-6
	解除安裝	1-6
	解除安裝驅動程式元件	1-6
2	印表機驅動程式設定存取	
	變更預設驅動程式設定	2-1
	存取裝置設定	2-1
3	裝置設定	
	裝置選項	3-1
	記憶體	3-1
	管理員設定	3-1
	一般	3-1
	鎖定設定	3-2
	使用者設定	3-3
	身份證明	3-3
	單位	3-3
	語言喜好設定	3-4
	相容性設定	3-4
	紙材來源列舉	3-4
	忽視應用程式自動分頁	3-5
	合併送紙來源和紙材類型清單	3-5
4	快速列印	
	快速列印選項	4-1
	一般列印選項	4-1
	自動分頁	4-2
	雙面列印	4-2
	手動雙面	4-2
	每張多頁	4-3
	編輯快速列印	4-3
	設定檔	4-4

	選取設定檔	4-4
	儲存設定檔	4-4
	編輯設定檔	4-5
	匯入設定檔	4-5
	匯出設定檔	4-5
	基于應用程式的列印	4-5
5	基本	
	基本設定	5-1
	來源和紙材類型	5-2
	手動進紙列印	5-2
	列印尺寸和頁面大小	5-3
	建立自訂頁面大小	5-3
	以自訂大小頁面列印	5-3
	雙面列印	5-4
	在雙面模式下列印	5-4
	手動雙面	5-5
	手動雙面列印	5-5
	自動分頁	5-5
	列印自動分頁文件	5-6
	品質	5-6
	預覽列印	5-6
	預覽列印作業	5-6
	Kyocera 標誌	5-6
	顯示版本資訊	5-7
6	配置	
	每張多頁	6-1
	列印每張多頁	6-1
	縮放	6-2
	設定頁面縮放	6-2
	裝訂邊	6-2
	建立裝訂邊	6-2
	書冊	6-3
	列印書冊	6-3
	海報	6-3
	列印海報	6-4
7	影像處理	
	列印品質和自訂品質	7-1
	減速模式	7-1
	EcoPrint	7-1
	圖形	7-2
	選擇圖形設定	7-2
	圖樣縮放	7-2
	反轉選項	7-2
	調整灰階	7-2
	文字和圖形效果	7-3
8	作業	
	作業儲存	8-1
	設定列印資料盒	8-2
	列印至列印資料盒	8-2
	列印來自列印資料盒的內容	8-2
	作業名稱	8-3

不要使用應用程式名稱	8-3
覆蓋作業名稱	8-3
選擇作業名稱	8-3
9 進階	
浮水印	9-1
新增或編輯浮水印	9-1
選取使用浮水印的頁面	9-2
啟用用戶端設定檔	9-3
詞彙	iv

1 安裝

印表機驅動程式是一種可以管理印表機和電腦之間通訊的應用程式。安裝後，則必須在印表機 [內容] 和 [列印喜好設定] 中設定印表機驅動程式設定。有兩種安裝方式。[快速安裝] 是安裝驅動程式和套件內某些功能的簡捷方式。透過 [自訂安裝]，您可選擇個別驅動程式和公用程式。在 [Product Library] 視窗中，透過 [解除安裝]，您還可用解除安裝驅動程式和公用程式。

您可以按一下 [保養]，從 [安裝程式] 視窗執行某些公用程式。按一下 [文件] 以存取讀我檔案、使用者指南以及其他資料。透過 [升級]，您可以將驅動程式軟體升級到更新版本。只有在產品需要升級時，[升級] 才可以使用。

註：在 Windows 作業系統中，您必須以管理員權限登入才能安裝印表機驅動程式。

準備安裝驅動程式

本部分描述了在安裝印表機驅動程式前要採取的初始步驟。

在使用 USB 連接的 Windows 7 和 Windows Vista 中，如果認證的驅動程式可用且系統已連接至 Web，則可透過 Microsoft Windows 更新網站安裝驅動程式。建議您繼續從提供的安裝磁碟安裝具有擴展功能集的驅動程式。在 Windows 中，如果安裝過程中出現 [找到新硬體精靈] 對話方塊，請按一下 [取消]。如果出現 [硬體安裝] 警告對話方塊，按一下 [仍然繼續]。

- 1 開啟電腦和印表機。
- 2 將 [Product Library] 磁碟插入磁碟機中。應用程式應該會自動啟動。

註：如果將光碟插入光碟機後，[Product Library] 無法啟動，使用 Windows 檔案總管找到本機磁碟中的 [Setup.exe] 檔案，然後連按兩下以便開啟。

- 3 [Product Library] 的視窗同授權對話方塊一同顯示。閱讀授權合約，然後按一下 [接受] 以繼續。
- 4 在視窗下方，從清單選取語言。

歐洲預設雙面列印

雙面列印 (雙面模式) 減少紙張用量，幫助保護自然資源。透過減少紙張用量，雙面模式亦可以降低費用。建議能夠進行雙面列印的列印系統在預設情況下使用雙面模式。只能夠在歐洲地區安裝印表機驅動程式時設定這個功能。

在 [安裝程式] 按一下 [快速模式] 或 [自訂模式]，如果作業系統的地區設定是 [EU] 且時區是 [GMT 0]、[GMT +1] 或 [GMT +2]，則會出現一則關於資源和節省能源的訊息。閱讀訊息，然後按一下 [確定]。

安裝完成後，[啟用雙面] 核取方塊顯示在 [完成] 頁面上。選取核取方塊，驅動程式便自動預設為雙面模式。之後，透過選擇驅動程式的 [快速列印] 或 [基本] 索引標籤，可以設定預設值的例外狀況。

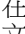
快速安裝

[快速安裝] 是指適用於 USB 或網路連接的裝置、驅動程式和公用程式的快速安裝。安裝的應用程式可搜尋已開啟、透過 USB 或網路纜線連接的印表裝置。可同時安裝一個或多個相容的裝置、驅動程式和公用程式。

在快速模式下安裝

本部分描述了在 Windows 作業系統中裝置、驅動程式和公用程式的快速安裝步驟。

如果安裝程式找不到您的列印裝置，聯絡系統管理員。

- 1 確保列印裝置和電腦處於開啟狀態且透過 USB 或網路纜線連接。
- 2 安裝程式啟動時，[快速安裝] 將作為預設視窗顯示。或者，按一下 [快速安裝] 按鈕從其他視窗返回快速安裝。
- 3 在 [快速安裝] 視窗中，安裝程式會搜尋您的列印裝置。找到的各個列印裝置會在新增裝置清單中以帶型號名稱和位置 (USB 連接埠或 IP 位址) 的圖示顯示。
如果找到您的裝置，則在裝置清單中選取型號。
如果搜尋找不到您的列印裝置，則移除並重新插入 USB 或網路纜線，並確保正確連接。按一下圓形箭號圖示重新整理搜尋。
- 4 您還可以在裝置清單上方的搜尋文字方塊中輸入部分或完整的搜尋字詞來找到裝置。您可以依據型號名稱、IP 位址或 USB 連接埠搜尋已找到的裝置。結果會在裝置清單中顯示。如果搜尋找到您的裝置，則進行選取。按一下  圖示以清除文字方塊，並返回全部已找到裝置的清單。
- 5 您可以選擇 [使用主機名為連接埠]，以將主機名用作標準 TCP/IP 連接埠的名稱。(有 USB 連接時不可用該功能。)
- 6 安裝程式會從功能清單自動選擇 [驅動程式封裝]。或者，您可以按一下該功能，以進行清除或選擇。將指標移動到產品圖示上以查看內容描述。
- 7 檢視您的設定。至少必須選取一個裝置和一個產品才能啟用 [安裝] 按鈕。如果您的設定正確，請按 [安裝]。

註：在 Windows XP 或 Windows Server 2003 中，如果出現 [硬體安裝] 警告對話方塊，按一下 [仍然繼續]。在 Windows 7、Windows Vista 或 Windows Server 2008 中，如果出現 [Windows 無法驗證此驅動程式軟體的發行者] 的警告對話方塊，按一下 [仍安裝此驅動程式軟體]。

- 8 您可以透過按箭頭展開或摺疊安裝詳細資料。安裝完成後，在 [完成] 頁面，您可以選擇以下選項。這些選項只在印表機驅動程式安裝完成後出現。

[列印測試頁]

選擇此選項，以測試列印裝置的連接和操作。如成功安裝，會在新安裝的列印裝置上列印 Windows 印表機測試頁，測試頁包含電腦名稱、印表機驅動程式資訊及連接埠設定。

[顯示快速列印索引標籤]

透過此選項，您可以將基本列印選項定義為群組設定檔，這些設定檔可以很容易存取。[顯示快速列印索引標籤] 的選項顯示在 [裝置設定] > [管理員] > [一般]。

9 要退出安裝應用程式，按一下 [完成]。

如果有軟體安裝失敗，則會顯示一條訊息。按一下 [完成]，重新嘗試安裝。如果再次出現同樣的訊息，聯絡系統管理員。

印表機的安裝現已完成。如有提示，請重新啟動電腦。

自訂安裝

[自訂安裝] 適用於 USB 或網路連接的裝置、驅動程式和公用程式的詳細安裝。安裝程式可搜尋已開啟、透過 USB 或網路纜線連接的裝置，您亦可手動從可用驅動程式中選取驅動程式。您可指定連接埠、公用程式及其他選項。

[自訂安裝] 視窗中的選項會顯示灰色或藍色背景。支援拖放功能。您可以按一下箭頭展開或摺疊選取方塊。您可以安裝各清單中的多個產品，但必須逐個選取並將其移動至 [要安裝的產品] 清單。

只在 Windows 7、Windows Vista 和 Windows Server 2008，XML 文件規格 ([XPS]) 驅動程式提供用於顯示、處理和列印文件的最有效方法。Windows Vista 和 Windows Server 2008 需要以下更新：Service Pack 2 with Platform Update for Windows (KB 971644)。

在 [自訂安裝] 驅動程式清單中，選擇 [GX XPS DRIVER]。按一下箭頭按鈕，將裝置移至 [要安裝的產品] 清單。

列印到檔案的輸出格式不是 [XPS] 相容格式，無法用 Microsot XPS Viewer 檢視。

在自訂模式下安裝

本部分描述了在 Windows 作業系統中列印裝置、驅動程式和公用程式的自訂安裝步驟。

如果安裝程式找不到您的列印裝置，聯絡系統管理員。

- 1 確保列印裝置和電腦處於開啟狀態且透過 USB 或網路纜線連接。
- 2 按一下 [自訂安裝] 按鈕。
要搜尋列印裝置，繼續步驟 3。要新增列印裝置型號和連接埠名稱，繼續步驟 4。
- 3 在 [自訂安裝] 視窗中，安裝程式會搜尋您的列印裝置。找到的各個列印裝置會在 [裝置] 清單中以帶型號名稱和位置 (USB 連接埠或 IP 位址) 的圖示顯示。要檢視不帶圖示的清單，在 [裝置] 清單下，按一下 [切換至清單視圖] 圖示。您可以按一下所有清單的標題，調整欄目的大小。在 [裝置] 清單下，您亦可以按一下其中一個圖示，以選擇或清除選擇全部裝置。如果找到您的列印裝置，繼續步驟 5。
- 4 如無法搜尋到您的列印裝置，您可用新增裝置。按一下 [新增自訂裝置] 圖示。
在 [裝置] 對話方塊中，從支援型號的 [型號] 清單以及所有本機和網路連接埠的 [連接埠名稱] 清單中選取連接埠。要新增一個連接到您系統的連接埠，按一下 [新增連接埠]。在 [裝置] 對話方塊中按一下 [確定]。列印裝置顯示在 [要安裝的產品] 清單中。繼續步驟 6。
如果無法找到或新增列印裝置，聯絡管理員。

- 5 從 [裝置] 清單選擇列印裝置，然後按一下箭頭將其移動至 [要安裝的產品] 清單。
- 6 從 [裝置] 清單選擇驅動程式，然後按一下箭頭將其移動至 [要安裝的產品] 清單。啟用 [安裝] 按鈕需要一個或多個驅動程式。
- 7 從 [公用程式] 清單選擇一個公用程式，然後按一下箭頭將其移動至 [要安裝的產品] 清單。將與 [要安裝的產品] 清單中的各列印裝置和驅動程式一起安裝公用程式。啟用 [安裝] 按鈕不需要公用程式。選項視列印系統型號而異。

[KYOCERA Net Viewer]

在預設視圖和您自己建立的自訂視圖中，您可以利用軟體提供的眾多不同功能來整理和監控網路列印裝置資訊。

[KYOCERA Client Tool]

您可以透過列印中心快速存取常用功能和設定，以及所有受支援列印裝置的最新狀態。您還可以訂購碳粉、下載印表機驅動程式、存取 [KYOCERA Net Viewer]、開啟公司網站及檢視列印系統說明文件。

[FAX Address Book Utility]

FAX Address Book Utility 能讓您建立並維護地址簿項目及建立群組傳真。地址可儲存於列印裝置或您的電腦上。
- 8 如果您要從 [要安裝的產品] 清單中移除產品，選取該產品並按一下清單方塊下方的 [移除]。要移除全部產品，按一下 [全部移除]。
- 9 您可以選擇 [使用主機名為連接埠]，以將主機名用作標準 TCP/IP 連接埠的名稱。(有 USB 連接時不可用該功能。)
- 10 對於 [要安裝的產品] 清單中的各個列印裝置和驅動程式，您可以按一下 [編輯] 開啟對話方塊，其中包括驅動程式的安裝選項。在可用選項中進行選取。查看編輯驅動程式內容和編輯公用程式內容以了解詳情。對於某些公用程式，您可以按一下 [編輯] 圖示，以查看安裝或升級資訊。
- 11 檢視您的設定。至少必須選取一個列印裝置或公用程式才能啟用 [安裝] 按鈕。如果您的設定正確，請按 [安裝]。

註：在 Windows XP 或 Windows Server 2003 中，如果出現 [硬體安裝] 警告對話方塊，按一下 [仍然繼續]。在 Windows 7、Windows Vista 或 Windows Server 2008 中，如果出現 [Windows 無法驗證此驅動程式軟體的發行者] 的警告對話方塊，按一下 [仍安裝此驅動程式軟體]。

- 12 您可以透過按箭頭展開或摺疊安裝詳細資料。安裝完成後，在 [完成] 頁面，您可以選擇以下選項。這些選項只在印表機驅動程式安裝完成後出現。

[列印測試頁]

選擇此選項，以測試列印裝置的連接和操作。如成功安裝，會在新安裝的列印裝置上列印 Windows 印表機測試頁，測試頁包含電腦名稱、印表機驅動程式資訊及連接埠設定。

[顯示快速列印標籤]

透過此選項，您可以將基本列印選項定義為群組設定檔，這些設定檔可以很容易存取。[顯示快速列印標籤] 的選項顯示在 [裝置設定] > [管理員] > [一般]。

- 13 要退出安裝應用程式，按一下 [完成]。
如果有軟體安裝失敗，則會顯示一條訊息。按一下 [完成]，重新嘗試安裝。如果再次出現同樣的訊息，聯絡系統管理員。
印表機的安裝現已完成。如有提示，請重新啟動電腦。

編輯印表機內容

您可以選取在 [要安裝的產品] 清單中的驅動程式的內容。

- 1 在 [Product Library] 視窗，按一下 [自訂安裝] 按鈕。
- 2 在 [要安裝的產品] 清單，按下一個裝置產品的 [編輯] 圖示。
- 3 [裝置] 對話方塊開啟並顯示列印系統型號名稱和 IP 位址或 USB。如果指定了驅動程式，將顯示驅動程式選項。如果有多個驅動程式，可透過索引標籤存取各驅動程式的選項。選取要設定的驅動程式的索引標籤。
- 4 為裝置輸入最多含 63 個字元的 [印表機名稱]。
- 5 如果您想讓他人使用此列印裝置，可選取 [共用印表機]。
- 6 如果選取了 [共用印表機]，您可以為列印裝置輸入最多含 63 個字元的共用名稱。
- 7 如果您想讓大部分或所有列印作業採用此列印裝置，選取 [設為預設印表機]。
- 8 按一下應用程式的 [確定] 儲存您的設定並返回 [自訂安裝] 視窗。

編輯公用程式內容

您可以在 [要安裝的產品] 清單中檢視或編輯某些公用程式的資訊。對於某些列印系統型號，該功能不可用。

- 1 在 [安裝程式] 視窗，按一下 [自訂安裝]。
- 2 在 [要安裝的產品] 清單，按下一個公用程式產品的 [編輯] 圖示。
- 3 一個對話方塊開啟並顯示公用程式資訊。

[KYOCERA Net Viewer]

[裝置管理]

搜尋裝置和管理裝置設定。

[統計管理]

為裝置群組建立帳戶和管理帳戶設定。

[主機管理]

管理印表機驅動程式和列印佇列。

[KYOCERA Client Tool]

您可以透過電子郵件或是網站設定地址，以訂購更換碳粉：

[發送電子郵件]

輸入電子郵件地址，然後按一下 **[確定]** 以開啟預設的電子郵件程式。

[開啟網頁]

鍵入網頁位址，然後按一下 **[確定]** 以在預設網頁瀏覽器中開啟網頁。

升級

[安裝程式] 可以偵測舊版本的驅動程式或公用程式元件。它在 **[升級]** 視窗建立一個元件清單。

升級驅動程式元件

您可以選擇驅動程式或公用程式元件並將其升級到最新版本。

- 1 在 **[Product Library]** 視窗，按一下 **[升級]**。
- 2 從 **[要升級的產品]** 清單，選擇要在您電腦上升級的驅動程式和公用程式。
- 3 要啟動升級，按一下 **[升級]**。
- 4 在 **[完成]** 對話方塊，按一下「完成」。

保養

在 **[Product Library]** 視窗，按一下 **[保養]** 按鈕以存取提供有用功能的公用程式。選取應用程式並按一下 **[執行]**。以下公用程式可用：

[KYOCERA Client Tool]

您可以使用 **[KYOCERA Client Tool]** 快速存取常用裝置功能與設定，以及所有支援裝置的目前狀態。您也可以使用 **[KYOCERA Client Tool]** 來訂購碳粉匣和檢視印表機說明文件。

要了解系統要求及關於某個公用程式的其他資訊，請參閱公用程式的使用者指南。

文件

在 **[Product Library]** 視窗中，按一下 **[文件]** 以存取有關驅動程式和公用程式的文件。選取一個文件並按一下 **[開啟]**。檢視 PDF 檔案需要使用 Acrobat Reader 8.0 或更新版本。

解除安裝

解除安裝程式可用找到本機磁碟機上的列印系統驅動程式。它在 **[解除安裝]** 視窗建立一個元件清單。如果您解除安裝驅動程式，使用該驅動程式的裝置也會被移除。

解除安裝驅動程式元件

您可以選擇從本機磁碟機移除驅動程式或公用程式。

- 1 在 **[Product Library]** 視窗，按一下 **[解除安裝]** 按鈕。

- 2 選擇要解除安裝的元件。根據裝置型號選擇，或按一下加號標誌以展開單個裝置的清單。在清單下方，您也可以按一下圖示以選取全部核取方塊，或清除選擇。
- 3 若要開始解除安裝，按一下 [解除安裝]。
- 4 在 [完成] 對話方塊，按一下 [完成]。

2 印表機驅動程式設定存取

下列資訊關於印表機驅動程式存取。要存取 [KYOCERA Client Tool]，參閱《KYOCERA Client Tool 使用者指南》。可以透過應用程式的 [列印] 對話方塊、從 Windows 的 [開始] 或從 [KYOCERA Client Tool] 應用程式存取印表機驅動程式軟體。如果是透過應用程式存取，則對驅動程式設定所做的變更在應用程序結束前保持有效。如果是透過 Windows 的 [開始] 或 [KYOCERA Client Tool] 存取，則變更將保持為預設印表機設定。

變更預設驅動程式設定

預設驅動程式設定套用至從任何應用程式啟動的列印作業，但各個應用程式中的設定變更將會覆寫此設定。

- 1 根據您的作業系統，按一下 [開始]，然後：
Windows 7：按一下 [裝置和印表機]。
Windows Vista、Windows Server 2008 和 Windows Server 2008 R2：按一下 [控制台]，然後按一下或按兩下 [印表機]。
Windows XP 和 Windows Server 2003：按一下 [印表機和傳真]。
- 2 按右鍵選取您的列印系統型號，然後按一下 [列印喜好設定]。
- 3 在 [列印喜好設定] 對話方塊中，在所有索引標籤中選取所需功能。
- 4 按一下 [確定] 以儲存設定。

存取裝置設定

您可以從任一最常用的 Windows 列印系統開啟 [裝置設定]。

- 1 根據您的作業系統，按一下 [開始]，然後：
Windows 7：按一下 [裝置和印表機]。
Windows Vista、Windows Server 2008 和 Windows Server 2008 R2：按一下 [控制台]，然後按一下或按兩下 [印表機]。
Windows XP 和 Windows Server 2003：按一下 [印表機和傳真]。
- 2 在列印系統型號上按右鍵，然後：
Windows 7：按一下 [印表機內容]。
Windows Vista、Windows Server 2008、Windows Server 2008 R2、Windows XP 和 Windows Server 2003：按一下 [內容]。
- 3 按 [裝置設定]。

3 裝置設定

在 [裝置設定]，您可用選擇管理員、使用者和相容性設定。

裝置選項

該功能顯示已安裝的進紙器。

記憶體

該功能顯示列印系統中的記憶體容量。

管理員設定

您可以透過 [管理員設定] 設定諸多選項：包括控制簡易顯示、介面中的顯示功能以及設定密碼以控制對 [管理員設定] 選項的存取。(選擇視列印系統型號而定。)

在用戶端/伺服器環境中，以受限使用者身份登入的用戶無法使用此功能。

一般

管理員可以控制 [快速列印] 索引標籤的顯示以及其他雜項設定。

顯示快速列印索引標籤

您可以使用此選項控制 [快速列印] 索引標籤的顯示。您可以定義基本列印選項，將其分為群組設定檔以提高簡易顯示性。

在取消選取 [顯示「快速列印」索引標籤] 的核取方塊後，索引標籤將不會在 [列印喜好設定] 對話方塊中顯示。

要啟用此功能，在 [裝置設定] > [管理員設定] > [一般] 中選取 [顯示「快速列印」索引標籤]。

在選取 [顯示「快速列印」索引標籤] 的核取方塊後，索引標籤會在 [列印喜好設定] 對話方塊中顯示。選取 [顯示「快速列印」索引標籤] 核取方塊後，便可存取其他核取方塊：

[隱藏其他索引標籤] 只向使用者顯示 [快速列印] 索引標籤。

存取 [列印喜好設定] 時，[設定「快速列印」索引標籤為預設值] 將向此索引標籤開啟。

[隱藏「編輯快速列印」控制項] 防止使用者自訂 [快速列印] 索引標籤。

把設定檔與應用程式相關聯

您可以透過此選項將各個已安裝應用程式的所有列印設為使用某個設定檔內定義的相同驅動程式設定。使用此功能之前：

必須在可透過任一 [列印喜好設定] 索引標籤存取的 [設定檔] 對話方塊中建立設定檔。

必須在可透過 [設定檔] 對話方塊存取的 [基於應用程式的列印] 對話方塊中建立設定檔和應用程式之間的關聯。

要啟用此功能，在 [裝置設定] > [管理員設定] > [一般] 中選取 [把「設定檔」與應用相關聯]。

密碼保護管理員設定

您可以在 [管理員設定] 對話方塊中設定 [密碼保護管理員設定] 以防此對話方塊受到未經授權的變更。如已選取，此設定會提示您輸入密碼並確認密碼。此密碼保護可阻擋對所有 [管理員設定] 選項的存取。

設定管理員密碼

您可以設定密碼以防 [管理員設定] 對話方塊受到未經授權的變更。

- 1 在 [裝置設定] > [管理員] > [一般] 中，選取 [密碼保護管理員設定]。
- 2 在 [密碼] 對話方塊中，輸入最少為 4 個、最多為 16 個字元的密碼。在 [確認密碼] 中重新輸入密碼，並按一下 [確定]。

清除管理員密碼

您可以移除管理員密碼。

- 1 在 [裝置設定] 中，按一下 [管理員]。
- 2 在 [輸入密碼] 文字方塊中，鍵入密碼並按一下 [確定]。
- 3 在 [管理員設定] 對話方塊中，取消選取 [密碼保護管理員設定] 核取方塊並按一下 [確定]。

鎖定設定

管理員可以指定驅動程式中的設定，並鎖定它們。設定則可以套用於所有列印作業，並且變更會受限。可在 [裝置設定] > [管理員設定] > [鎖定設定] 中鎖定這些設定。例如，可以為列印雙面文件設定驅動程式設定。這樣可以節省紙張，從而節約成本和帶來生態效益。

鎖定設定還會鎖定在其他索引標籤中出現的功能。例如，選取 [鎖定每張多頁] 還會選取並鎖定 [快速列印] 和 [配置] 索引標籤中的功能。

管理員還可以設定臨時解除鎖定某功能所需的密碼。

在用戶端/伺服器環境中，以受限使用者身份登入的用戶無法使用此功能。

鎖定驅動程式設定

您可選取要鎖定的驅動程式設定，以便這些設定套用於所有列印作業。

- 1 在 [裝置設定] > [管理員設定] 中，按一下 [鎖定設定]。
- 2 選取各個驅動程式功能的核取方塊以鎖定。
- 3 如果您要用密碼保護設定，選擇 [密碼設定] 核取方塊，否則跳到下一步。
在 [密碼設定] 對話方塊中，輸入最少為 4 個、最多為 16 個字元的密碼。在 [確認密碼] 中重新輸入密碼，並按一下 [確定]。
要解除鎖定密碼，取消選取 [密碼設定] 核取方塊。在 [清除鎖定密碼] 對話方塊中輸入密碼，然後按一下 [確定]。
- 4 要儲存 [鎖定設定] 選取，按一下對話方塊底部的 [確定]。

設定密碼後，[解除鎖定] 按鈕會出現在顯示鎖定功能的驅動程式索引標籤中。要對某功能臨時解除鎖定並變更其設定，按一下 [解除鎖定] 並輸入密碼。

鎖定設定選項

[鎖定設定] 索引標籤顯示管理員可以鎖定的驅動程式設定。鎖定後，使用者變更就會受限，設定會被套用於所有列印作業。當設定完成後，[密碼設定] 核取方塊會變成可用狀態。[鎖定設定] 讓管理員可以控制紙張使用和碳粉量。選項視列印系統型號而定。

[EcoPrint]

此選項可鎖定 [EcoPrint] 設定。

[雙面]

此選項可鎖定在 [快速列印] 或 [基本] 索引標籤中選取的當前 [雙面列印] 設定。至於手動雙面的機型則無法使用此設定。

[每張多頁]

此選項可鎖定在 [快速列印] 或 [配置] 索引標籤中選取的當前 [每張多頁] 設定。[每張頁數] 選項未被鎖定。按一下 [快速列印] 索引標籤中的圖示或 [配置] 索引標籤中的選項，在兩頁和四頁選項之間切換。在 [配置] 索引標籤中，所有選項都可用並且不限於兩頁和四頁。

[關聯了應用程式的設定檔]

此選項可鎖定應用程式定義的驅動程式設定的設定檔。

[作業索引標籤]

該選項鎖定 [作業] 索引標籤中選定的設定。

[密碼設定]

管理員設定的密碼可臨時解除對驅動程式功能的鎖定。它會提示使用者輸入密碼。管理員設定密碼時，[解除鎖定] 按鈕會出現在驅動程式索引標籤或 [基于應用程式的列印] 對話方塊中。要對某功能解除鎖定，按一下 [解除鎖定] 並輸入密碼。

使用者設定

[使用者設定] 可讓您指定使用者名稱、選取預設度量單位及變更驅動程式顯示語言。

在用戶端/伺服器環境中，以受限使用者身份登入的用戶端無法使用此功能。

身份證明

您可以透過 [身份證明] 以 [使用者名稱]（最多 31 個字元）來識別列印作業。

設定使用者身分證明

您可以鍵入 [使用者名稱] 資訊。

1 在 [裝置設定] > [使用者設定] 中，在 [使用者名稱] 文字方塊中鍵入喜愛的名稱。

2 在 [使用者設定] 和 [內容] 對話方塊中按一下 [確定]。

您可以在 [使用者名稱] 文字方塊中鍵入最多 31 個字元。

單位

您可將 [英吋] 或 [公釐] 設為度量單位。該度量單位可用於以下設定：

[基本] 索引標籤下的 [頁面大小] 對話方塊中的 [自訂頁面大小] 設定。

[進階] 索引標籤下的 [新增浮水印] 和 [編輯浮水印] 對話方塊中的 [間距] 設定。

[配置] 索引標籤下的 [海報] 設定和 [裝訂邊] 設定。

選取度量單位

您可以選取使用者介面中所顯示的度量單位。

- 1 在 [裝置設定] > [使用者設定] 中，選取 [英吋] 或 [公釐]。
- 2 在 [使用者設定] 和 [內容] 對話方塊中按一下 [確定]。

語言喜好設定

透過 [語言喜好設定] 選項可指定 [內容] 中 [裝置設定] 及 [列印喜好設定] 中所有索引標籤的使用者介面語言。

可用語言視您的地區設定及電腦設定而定。

設定語言喜好設定

您可以選取使用者介面語言。

- 1 在 [裝置設定] > [使用者設定] 中，從 [選取語言] 清單中選取所需語言。
- 2 在 [使用者設定] 和 [內容] 對話方塊中按一下 [確定]。

相容性設定

您可以透過 [相容性設定] 指定紙材來源值、覆寫應用程式的 [自動分頁] 設定以及組合 [基本] 索引標籤中的 [來源] 和 [紙材類型] 清單。

在用戶端/伺服器環境中，以受限使用者身份登入的用戶無法使用此功能。

紙材來源列舉

[紙材來源列舉] 支援對印表機驅動程式唯一的紙材來源值的相容性，如對紙匣或送紙器相容性的支援。您最新安裝的印表機驅動程式具有與其取代的驅動程式相同的紙材來源支援（無論是對此驅動程式或其他製造商的驅動程式的支援）。若仍存在舊驅動程式的紙材來源巨集，無需變更巨集，紙材來源值的一致性可維持支援。

設定紙材來源

使用 [Driver Info] 公用程式 (\Utility\Driver Info\DrvInfo.exe) 比較所有已安裝驅動程式的來源值。

若兩個印表機驅動程式之間的特定紙材來源值有差異，您可重新指定列舉值以在兩個驅動程式之間建立一致的值。

- 1 在 [裝置設定] > [相容性設定] 中，從 [紙材來源列舉] 清單中選取送紙方式。目前值羅列在 [列舉值] 方塊中。
- 2 輸入紙材來源的 [列舉值]，然後按 [套用]。若要使不同驅動程式的設定保持一致，本值應與其他驅動程式中的值保持一致。
- 3 在 [相容性設定] 和 [內容] 對話方塊中按一下 [確定]。

您可以按 [重設] 將 [相容性設定] 中的所有選項還原為預設值。

忽視應用程式自動分頁

使用本選項可略過軟體應用程式中的 [自動分頁] 設定，優先使用印表機驅動程式設定。

選取該核取方塊後，則會使用印表機驅動程式 [自動分頁] 設定。

取消對該核取方塊的選取後，則會使用應用程式 [自動分頁] 設定。

選取印表機驅動程式自動分頁

您可以忽視應用程式中的自動分頁設定，使用印表機驅動程式自動分頁設定。

1 在 [裝置設定] > [相容性設定] 中，選取 [忽視應用程式自動分頁]。

2 在 [相容性設定] 和 [內容] 對話方塊中按一下 [確定]。

您可以按 [重設] 將 [相容性設定] 中的所有選項還原為預設值。

合併送紙來源和紙材類型清單

您可以變更驅動程式的 [基本] 索引標籤以使 [紙材類型] 和 [來源] 合併為一個清單，標籤為 [來源]。在合併清單中，首先列出紙材類型，隨後跟著紙匣和 [手動進紙]。

建立合併送紙來源清單

您可以合併 [基本] 索引標籤中的 [來源] 和 [紙材類型] 清單，做成一個 [來源] 清單。

1 在 [裝置設定] > [相容性設定] 中，選取 [合併送紙來源和紙材類型清單]。

2 在 [相容性設定] 和 [內容] 對話方塊中按一下 [確定]。

您可以按 [重設] 將 [相容性設定] 中的所有選項還原為預設值。

4 快速列印

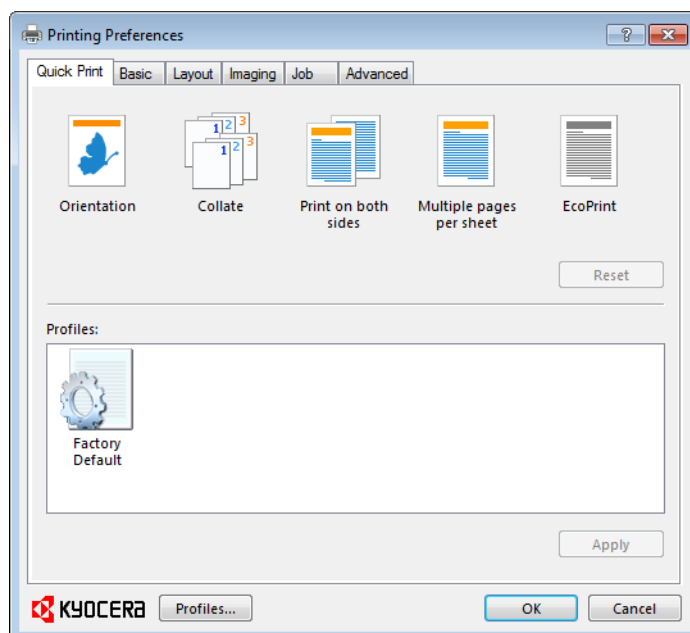
在 [快速列印] 索引標籤中，您可以將基本列印設定套用至列印作業。您可以在簡單的使用者介面快速選取選項。

任何 [快速列印] 設定可儲存為群組（稱為設定檔），並可套用於任何列印作業。設定檔支援常見的列印工作。

管理員可以透過 [安裝] 流程或在 [裝置設定] > [管理員] 中的 [一般] 設定 [快速列印] 索引標籤的視圖。

當印表機驅動程式支援管理員控制時，本章可用作單獨的 [快速列印] 使用者指南。

若要返回原始設定，按一下 [重設]。從應用程式的 [列印] 對話方塊存取印表機驅動程式時，可使用 [重設] 按鈕。



快速列印選項

您可以在 [快速列印] 索引標籤中設定一個或多個列印選項。透過 [編輯快速列印] 您可以建立自訂的列印選項視圖。此外，您亦可從帶有預定義選項的設定檔中進行選取，這些設定檔用於經常執行的列印作業。

一般列印選項

[快速列印] 索引標籤的上面部分有數個圖示，它們代表最常用的列印作業選項。按一下 [快速列印] 圖示可變更列印作業的設定。部分選項亦出現在 [基本] 和 [配置] 索引標籤上。

[快速列印] 索引標籤中最多出現五個圖示。您可以變更或移除顯示螢幕上的圖示。

[方向]

此圖示可在縱向、橫向、縱向旋轉和橫向旋轉列印格式之間變換。

[自動分頁]

這些圖示改變列印頁面的順序。頁面順序可以是 123、123、123 或 111、222、333，等。

[雙面列印]

此圖示在長邊翻頁的雙面列印、短邊翻頁的雙面列印或不使用雙面列印之間變換。

[每張多頁]

此圖示在「關」、2 和 4 (單張列印頁數) 之間變換。對於每張 4 頁以上，在 [配置] > [每張多頁] 中定義這些設定。

[EcoPrint]

此圖示可變更文字和圖形，使其在列印作業中顯示得較淺。[EcoPrint] 不會提高列印速度。

[編輯快速列印]

該按鈕讓您選擇列印選項圖示，以在您存取 [快速列印] 索引標籤時顯示這些圖示及其順序。在透過應用程式的 [列印] 對話方塊存取驅動程式時，[編輯快速列印] 按鈕將不可用。

基本列印選項可在 [快速列印] 索引標籤中 [重設] 為預設值。此按鈕僅在透過應用程式的 [列印] 對話方塊存取時顯示。

以下部份詳盡地描述了 [快速列印] 索引標籤選項。可在 [基本] 索引標籤和 [配置] 索引標籤的 [每張多頁] 找到 [自動分頁]、[雙面列印] 和 [EcoPrint]。[設定檔] 選項可從 [列印喜好設定] 存取。

自動分頁

[自動分頁] 可指定列印多份數作業時的頁面順序。選取 [自動分頁] 後，驅動程式將按套逐步列印整個作業。取消選取 [自動分頁] 後，驅動程式將按套列印各頁。例如，選取 [自動分頁] 後，三份五頁的文件將按一至五頁的順序分三次輸出。

印表機驅動程式自動取代應用程式的 [自動分頁] 設定，並使用印表機驅動程式設定。您可透過 [裝置設定] 存取 [相容性設定] 對話方塊，取消選取 [忽視應用程式自動分頁] 核取方塊，使用應用程式的 [自動分頁] 設定。

雙面列印

雙面列印是在各頁面的兩側進行列印。選取 [雙面列印] 開始雙面列印。列印系統包括雙面列印單元，可翻轉紙張以便在反面列印。在某些型號，雙面列印是手動執行的。

[長邊翻頁]

翻轉頁面的長邊以檢視內容。

[短邊翻頁]

翻轉頁面的短邊以檢視內容。

手動雙面

對於無雙面列印單元的部分型號，透過手動雙面，您可以預約列印作業對單一紙張進行雙面列印，以便在第一半列印作業完成後，作業可以翻轉並從紙盤遞送以進行第二面列印。

[長邊翻頁]

翻轉頁面的長邊以檢視內容。

[短邊翻頁]

翻轉頁面的短邊以檢視內容。

預設情況下會列印手動雙面列印指示紙張。如果您不想使用此功能，則取消選取 [基本] 索引標籤中的 [手動雙面列印指示] 核取方塊。

對於 XPS 驅動程式，手動雙面不可用。

每張多頁

[每張多頁] 可在單張紙上列印數頁以便於審核文件及節約紙張。每張紙上的頁數越多，則各頁面的大小就越小及可讀性就越低。您可以在 [配置] 索引標籤中設定頁面排列方式以及各頁的列印邊框。

選取 [每張多頁] 後，[縮放] 和 [海報] 功能不可用。

編輯快速列印

可以自訂 [快速列印] 索引標籤頂部的圖示分類以包括最常使用的功能。可以在 0 到 5 個範圍內顯示任意數量的圖示。如果您只想使用 [快速列印] 索引標籤中的 [設定檔] 選項，所有圖示都可從視圖中移除。

註：管理員可以透過選取 [裝置設定] > [管理員設定] 中的 [隱藏編輯快速列印控制項] 以隱藏 [編輯快速列印] 按鈕。在透過應用程式的 [列印] 對話方塊存取驅動程式時，[編輯快速列印] 按鈕將不可用。

編輯快速列印選項

您可從一組有限的驅動程式功能中選取，以在 [快速列印] 索引標籤中顯示。

- 1 根據您的作業系統，按一下 [開始]，然後：
 - Windows 8、Windows 7：按一下 [裝置和印表機]。
 - Windows Vista、Windows Server 2008 和 Windows Server 2008 R2：按一下 [控制台]，然後按兩下 [印表機]。
 - Windows XP 和 Windows Server 2003：按一下 [印表機和傳真]。
- 2 按右鍵選取您的列印系統型號，然後按一下 [列印喜好設定]。
- 3 選取 [快速列印] 索引標籤。
- 4 按一下 [編輯快速列印]。
- 5 在 [編輯快速列印] 對話方塊中：
 - 要向 [快速列印] 索引標籤新增功能，則在 [可用控制項] 下選取該功能，然後按右箭頭將此功能移至 [選定的控制項] 中。[選定的控制項] 下最多會顯示 5 個功能。
 - 要從 [快速列印] 索引標籤移除功能，則在 [選定的控制項] 下選取該功能，然後按左箭頭將此功能移動至 [可用控制項] 中。要只使用 [快速列印] 索引標籤中的 [印表機設定檔]，則將所有功能移至 [可用控制項]。
 - 按向上和向下箭頭變更 [選定的控制項] 下的功能位置。頂部的功能會顯示在 [快速列印] 索引標籤的左側。
 - 要將清單恢復為原廠預設值選項，按一下 [重設]。
- 6 按一下 [確定] 以儲存設定。

設定檔

在 [設定檔] 中，您可將印表機驅動程式設定儲存為設定檔。您可在任一 [列印喜好設定] 索引標籤中選取多個選項，將它們儲存為一個設定檔，並在套用此設定檔時一次性使用所有這些選項。設定檔清單始終包括將驅動程式返回為預設設定的 [原廠預設值] 設定檔。一個驅動程式中最多可建立 26 個設定檔，包括 [原廠預設值] 設定檔。[裝置設定] 中完成的設定無法儲存為設定檔。

選取設定檔

您可以從 [快速列印] 索引標籤或 [設定檔] 對話方塊中選取和套用設定檔。

快速列印索引標籤

- 1 在 [快速列印] 索引標籤中，選擇一個 [設定檔]。側面板顯示設定摘要。在設定上方，您可以按各個圖示以選擇影像的色調調整、列印系統或頁面配置。
- 2 按一下 [套用]。

設定檔對話方塊

- 1 在任一 [列印喜好設定] 索引標籤中，按一下 [設定檔]。
- 2 在 [設定檔] 對話方塊中，選取設定檔。對話方塊將顯示該設定檔的設定摘要。
- 3 按一下 [套用]。
- 4 按一下 [確定]。

儲存設定檔

使用 [儲存] 按鈕可以建立您自己的設定檔。您可以在驅動程式中按自己的意願選取列印選項，然後將驅動程式設定 (包括自訂設定) 儲存為設定檔。然後可以使用該設定檔再次列印同類的列印作業，而不必重新選擇所有設定。在 [列印喜好設定] 中，[設定檔] 按鈕出現在所有索引標籤的底部。

- 1 透過開啟 [列印喜好設定] 並選取所有驅動程式設定，按您的意願為列印作業設定列印選項。
- 2 按一下 [設定檔] > [儲存]。
- 3 要標識設定檔，輸入 [名稱]，選取 [圖示]，並輸入 [描述]。
- 4 按一下 [確定] 儲存設定檔。
最新的新增設定檔出現在 [設定檔] 對話方塊中。
- 5 按一下 [套用] 以將選取設定檔用於當前列印作業，或按 [確定] 關閉對話方塊。

註: 要將印表機驅動程式重設為預設設定，選取 [原廠預設值] 設定檔並按一下 [套用]。這樣可以取消選取所選設定檔的設定。

您可以透過在 [選取設定檔] 清單中選取設定檔並按一下 [刪除] 將其移除。

編輯設定檔

透過 [編輯] 按鈕您可以對現有設定檔作出變更。無法編輯 [原廠預設值] 設定檔。

- 1 按一下 [設定檔]。
- 2 在 [選取設定檔] 部分中，選取要編輯的設定檔，然後按 [編輯]。
- 3 以下三個選項均可編輯：名稱、圖示和描述。按 [確定] 儲存編輯過的變更。最新的編輯設定檔出現在 [設定檔] 對話方塊中。
- 4 按一下 [套用] 啟用選取設定檔以用於當前列印作業，或按 [確定] 關閉對話方塊。

匯入設定檔

[匯入] 按鈕可讓您將設定檔的複本從其他印表機驅動程式匯入您的印表機驅動程式。

- 1 按一下 [設定檔] > [匯入]。
- 2 瀏覽並選取現有設定檔 (.KXP)，然後按一下 [開啟]。
若匯入檔案中的任何設定檔設定在現有驅動程式中不可用，則會出現訊息。選取 [是] 以匯入設定檔，或選取 [否] 以取消匯入。
- 3 若您在上一步驟中選取了 [是]，則新匯入的檔案出現在 [設定檔] 對話方塊中。
- 4 按一下 [套用] 以將選取設定檔用於目前列印作業，或按 [確定] 關閉對話方塊。

匯出設定檔

透過 [匯出] 按鈕您可以將設定檔的複本從您的印表機驅動程式匯出以用於其他印表機驅動程式。無法匯出 [原廠預設值] 設定檔。

- 1 按一下 [設定檔]。
- 2 在 [選取設定檔] 部分，選取要匯出的設定檔，然後按 [匯出]。
- 3 在 [匯出設定檔] 對話方塊中，指定該設定檔的名稱並儲存設定檔。
- 4 按一下 [確定] 關閉 [設定檔] 對話方塊。

基于應用程式的列印

管理員可將設定檔與應用程式關聯，以便透過應用程式的所有列印都使用相同的設定檔設定。這使設定檔更容易使用並確保透過應用程式實現一致的列印。例如，雙面設定檔可套用於所有試算表列印，以節省紙張。

可以在 [設定檔] 對話方塊中隨時建立應用程式與設定檔的關聯。要在列印時使用關聯，必須在透過 [裝置設定] 存取的 [管理員設定] 對話方塊中開啟此功能。

在透過 [設定檔] 對話方塊存取的 [基于應用程式的列印] 對話方塊中最多可建立 25 個關聯。

在用戶端/伺服器環境中，用戶端電腦上的使用者可以檢視伺服器關聯的詳細資料，但無法變更設定或選擇其他設定檔。

新增關聯

一旦建立或匯入了設定檔，您便可在設定檔與應用程式之間建立關聯。應用程式則始終會使用關聯的設定檔設定來進行列印。

- 1 在任一索引標籤中，按一下 [設定檔] 開啟 [設定檔] 對話方塊。
- 2 按一下 [應用程式] 開啟 [基于應用程式的列印] 對話方塊。
- 3 按一下 [新增] 開啟 [新增關聯] 對話方塊。
- 4 為關聯輸入一個最多包括 31 個字元的名稱。
- 5 在 [檔案名] 下，為允許列印的應用程式輸入一個有效可執行檔案名稱 (.EXE)，或瀏覽找到您電腦上的檔案。
- 6 在清單中選取設定檔。
- 7 按一下 [新增關聯] 和 [基于應用程式的列印] 對話方塊中的 [確定] 以建立關聯。

透過選擇關聯，然後按一下 [刪除]，即可將其移除。

編輯關聯

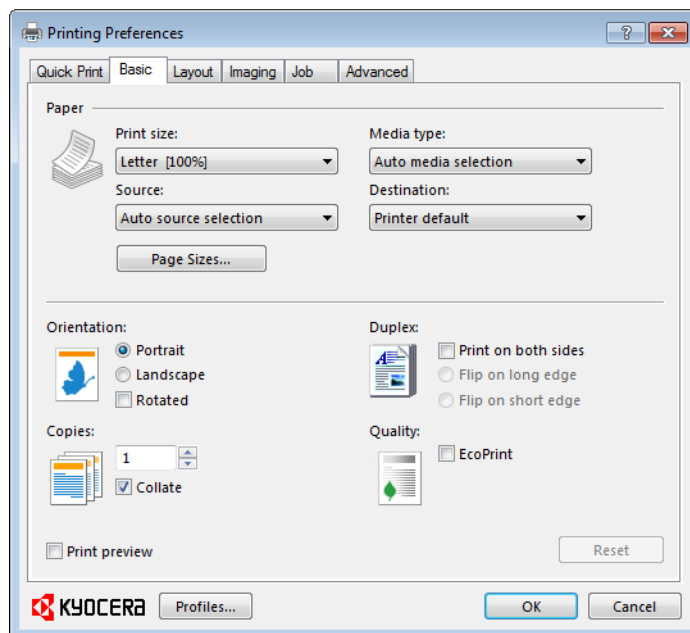
您可以更改關聯的名稱、檔案和設定檔。

- 1 在任一索引標籤中，按一下 [設定檔] 打開 [設定檔] 對話方塊。
- 2 按一下 [應用程式] 打開 [基于應用程式的列印] 對話方塊。
- 3 選取要編輯的關聯，然後按一下 [編輯] 以開啟 [編輯關聯] 對話方塊。
- 4 在 [關聯名稱]、[檔案名] 或 [設定檔] 下變更所需設定。
- 5 按一下 [編輯關聯] 和 [基于應用程式的列印] 對話方塊中的 [確定] 以儲存更改的關聯。

5 基本

在 [基本] 索引標籤中，您可以指定最常用的印表機驅動程式設定。

若要返回原始設定，按一下 [重設]。從應用程式的 [列印] 對話方塊存取印表機驅動程式時，可使用 [重設] 按鈕。



基本設定

[基本] 索引標籤包括用於最常用列印作業的數種設定。

[列印尺寸]

不論列印系統使用的實際紙張尺寸如何，此設定可設定印表機要列印的區域尺寸。將 [紙張尺寸] 設為與列印系統上相同的紙張尺寸。

[來源]

該設定指定如何將列印作業的紙張送入印表機。

[頁面大小]

此設定應與應用程式中的頁面大小設定相符。列印結果是基於此設定中指定的頁面大小。您還可建立自訂頁面大小。

[紙材類型]

此設定基於在列印系統中指定的紙材類型選取 [來源]。

[出紙位置]

此設定指定哪個輸出紙盤用於列印作業輸出。

[方向]

這些設定指定列印作業的紙張方向。如果選取了 [旋轉]，列印作業方向將旋轉 180 度。

[份數]

此設定指定要列印的份數。要對多份數作業進行自動分頁，選擇 [自動分頁]。

[雙面]

這些設定可啟用紙張兩面列印。在某些型號，雙面列印是手動執行的。

[手動雙面]

透過手動雙面，您可以使列印作業在單一紙張進行雙面列印，以便在第一半列印作業完成後，作業可以翻轉並從紙盤遞送以進行第二面列印。

[品質]

此 [EcoPrint] 核取方塊使全部影像、文字和圖形在列印作業中顯得更淺。此設定不會提高列印速度。

[預覽列印]

您可透過此設定在列印前檢視文件。

註：部分應用程式可能覆寫驅動程式中的列印設定。通常，應用程式可按這些設定進行設定。在 Microsoft Word 2007 中，確保 [選項] 中的 [預設紙盤] 設為 [使用印表機設定]。

來源和紙材類型

在 [基本] 索引標籤中，[來源] 指定如何將列印作業的紙張送入印表機。預設值是 [自動來源選取]，該功能指示印表機連續送紙，直至列印作業完成。[手動進紙] 指示印表機每次送一張紙。您必須按操作板上的 [開始] 鍵，以列印每一頁。

[紙材類型] 會指示印表機搜尋應用程式或印表機驅動程式要求的紙張或紙材類型。

註：[來源] 和 [紙材類型] 是對話方塊中單獨的項目，但可使用 [裝置設定] > [相容性設定] 中的 [合併送紙來源和紙材類型清單] 設定進行組合。組合後，[基本] 索引標籤中的 [紙材類型] 將不可用，而紙材類型可在 [來源] 清單中選取。來源和紙材類型若要變更此設定，在 [裝置設定] > [相容性設定] 中，清除 [合併送紙來源和紙材類型清單] 核取方塊。

手動進紙列印

手動進紙對每次列印一頁非常有用，如列印信封時。在某些型號，手動進紙不可用。

- 1 將紙張放置在紙匣頂部的手動進紙盤上。
- 2 在 [基本] 索引標籤中，選擇 [來源] > [手動進紙]。
- 3 在 [份數] 中，鍵入或選擇要列印的分數。
- 4 在所有對話方塊中按一下 [確定]。
- 5 在列印系統上，按 [開始] 鍵以列印一張。
- 6 對於每張紙，重複第 5 步，直至列印完所有頁面。

如果已選擇 [手動進紙]，且紙張已放在紙匣中，印表機從紙匣送紙。按列印系統上的 [開始] 鍵以列印每一頁。

如果驅動程式中沒有選擇 [手動進紙]，您仍可用將紙張放置在手動進紙盤中，印表機將首先會從該來源送紙。

如果已組合 [來源] 和 [媒體類型]，[自動] 選擇與每一個 [媒體類型] 組合，但 [手動進紙] 則不會。如果 [來源] 設為 [自動]，則印表機會自動從手動進紙盤送紙。如果手動進紙盤中沒有紙張，則紙張會自動從紙匣中送入。

列印尺寸和頁面大小

[列印尺寸] 控制文件的輸出頁面大小。若要使用此設定，確保 [頁面大小] 設定符合應用程式中的頁面大小設定。如果 [列印尺寸] 不同於應用程式中的頁面大小，則各頁面將被增大或縮小以符合 [列印尺寸]。括號內的百分比值表示與 [頁面大小] 設定相對的 [列印尺寸] 設定的大小。如果 [頁面大小] 不符合應用程式中的頁面大小設定（原稿尺寸），則大多數情況下將忽視 [列印尺寸]，而文件將按原稿尺寸進行列印。

您可以用所選尺寸建立頁面大小，以在非標準大小的紙張上列印。例如，您可以使用 5.82 英吋 (148.0 公釐) 至最多 14.01 英吋 (356.0 公釐) 的高度和 2.75 英吋 (70.0 公釐) 至最多 8.50 英吋 (216.0 公釐) 的寬度建立自訂橫幅。然後將自訂設定儲存到 [頁面大小] 和 [列印尺寸] 清單以供日後選取。

建立自訂頁面大小

要使用自訂頁面大小，必須建立並新增至 [列印尺寸] 清單。驅動程式支援最多二十個自訂大小。

- 1 在 [基本] > [頁面大小] 中，按一下 [新增]。
- 2 預設的自訂名稱將在 [名稱] 方塊中顯示。為自訂頁面大小輸入一個名稱。
- 3 為高度和寬度輸入或選擇值。如果高度或寬度值超出允許限值，會在按 [套用] 或 [確定] 之後自動調整以符合此限值。
- 4 完成後，按一下 [套用]。
- 5 按一下 [確定] 關閉 [頁面大小] 對話方塊。

自訂頁面大小將在 [列印尺寸] 清單中顯示，用於增大和縮小列印大小。

要從 [頁面大小] 對話方塊中刪除自訂頁面大小，選取自訂頁面大小的名稱並按一下 [刪除]。

以自訂大小頁面列印

您可以在自訂大小的頁面上列印。

- 1 將自訂大小的紙張載入 [手動進紙] 紙盤或紙盤。
- 2 在 [基本] 索引標籤中，在 [列印尺寸] 清單中選取自訂頁面大小的名稱。
- 3 按一下 [確定] 返回 [列印] 對話方塊。
- 4 按一下 [確定] 開始列印。

雙面列印

雙面列印是在各頁面的兩側進行列印。選取 **[雙面列印]** 開始雙面列印。某個型號可能需要手動雙面，或者可能包括標準的雙面列印單元，可翻轉紙張以便在反面列印。

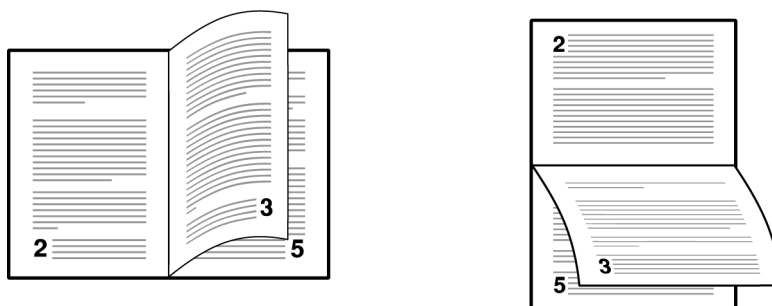
[長邊翻頁]

翻轉頁面的長邊以檢視內容。

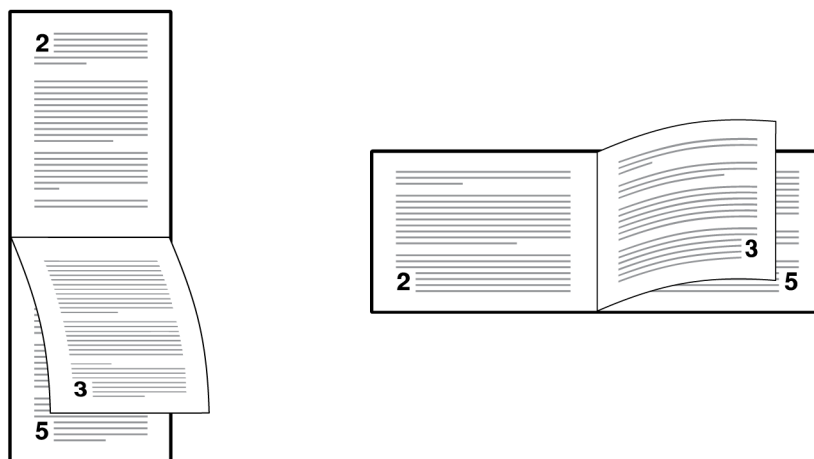
[短邊翻頁]

翻轉頁面的短邊以檢視內容。

長邊翻頁



短邊翻頁



在雙面模式下列印

您可以對各頁面進行雙面列印。

- 1 在 **[基本]** 索引標籤中，選取 **[雙面列印]**。
- 2 選取 **[長邊翻頁]** 或 **[短邊翻頁]**。
- 3 按一下 **[確定]** 返回 **[列印]** 對話方塊。
- 4 按一下 **[確定]** 開始列印。

手動雙面

雙面列印是在各頁面的兩側進行列印。對於無雙面列印單元的部分型號，透過手動雙面，您可以預約列印作業對單一紙張進行雙面列印，以便在第一半列印作業完成後，作業可以翻轉並從紙盤遞送以進行第二面列印。

對於某些型號，[作業儲存] 不可與 [手動雙面] 結合使用。

對於 XPS 驅動程式，手動雙面不可用。

在用戶端/伺服器環境中，用戶無法使用此功能。

[長邊翻頁]

翻轉頁面的長邊以檢視內容。

[短邊翻頁]

翻轉頁面的短邊以檢視內容。

手動雙面列印

對於無雙面列印單元的部分型號，您可使用手動雙面列印進行雙面列印。

- 1 在 [基本] 索引標籤中，選取 [雙面列印(手動雙面列印)]。
- 2 選取 [長邊翻頁] 或 [短邊翻頁]。
- 3 選取 [手動雙面列印指示] 列印指示紙張。請遵照列印指示在列印第一面後將頁面放回紙匣。
或為了節省紙張，取消選取 [手動雙面列印指示] 並遵照步驟 4 - 6。
- 4 按一下 [列印喜好設定] 和 [列印] 對話方塊中的 [確定]。
將列印偶數頁。
- 5 列印停止後，請從輸出盤移除所有列印紙張。
選取 [長邊翻頁] 後，沿長邊翻轉紙疊並將頁面放回紙匣。
選取 [短邊翻頁] 後，沿短邊翻轉紙疊並將頁面放回紙匣。
- 6 按一下 [手動雙面列印指示] 對話方塊中的 [確定]。
將列印奇數頁。

自動分頁

[自動分頁] 可指定列印多份數作業時的頁面順序。選取 [自動分頁] 後，驅動程式將按套逐步列印整個作業。取消選取 [自動分頁] 後，驅動程式將按套列印各頁。例如，選取 [自動分頁] 後，三份五頁的文件將按一至五頁的順序分三次輸出。

印表機驅動程式自動取代應用程式的 [自動分頁] 設定，並使用印表機驅動程式設定。您可透過 [裝置設定] 存取 [相容性設定] 對話方塊，取消選取 [忽視應用程式自動分頁] 核取方塊，使用應用程式的 [自動分頁] 設定。

列印自動分頁文件

在列印多份多頁的文件時，印表機將按數字順序排列各份文件的頁面。

- 1 在 [基本] 索引標籤中，選取 [自動分頁] 核取方塊。
- 2 在 [份數] 方塊中，輸入或選取整套列印作業的數量。文件頁數不得超過印表機紙匣的容量。
- 3 按一下 [確定] 返回 [列印] 對話方塊。
- 4 按一下 [確定] 開始列印。

品質

[品質] 功能、[EcoPrint] 可變更列印作業中的碳粉飽和度，使全部列印影像 (包括文字和圖片) 以較淺顏色顯示。碳粉餘量取決於列印系統型號和列印資料的類型 (文字、圖片或二者)。亦可使用 [快速列印] 索引標籤 [EcoPrint]。

要啟用 [基本] 索引標籤中的該功能，選擇 [EcoPrint] 核取方塊。

預覽列印

選取驅動程式設定後，您可以使用 [預覽列印] 以檢查列印作業。預覽會顯示文字和影像，以及可選的 [浮水印]。如果您對預覽感到滿意，則可以列印。或者，如您要變更驅動程式設定，可以取消列印。

對於 XPS 驅動程式，[預覽列印] 不可用。

預覽列印作業

您可以在列印前進行列印預覽。

- 1 在所有索引標籤中選取所需的驅動程式設定，或選取設定檔。
- 2 在 [基本] 索引標籤中，選取 [預覽列印]。
- 3 按一下 [列印喜好設定] 和 [列印] 對話方塊中的 [確定]。
- 4 顯示 [預覽列印] 對話方塊時：
 - 按一下箭頭按鈕以檢視文件頁面。
 - 若要在列印前關閉預覽並在驅動程式設定中進行更多變更，請按一下「X」按鈕。
 - 如果您對預覽感到滿意，按印表機按鈕以列印作業。

Kyocera 標誌

[Kyocera] 標誌出現在任何 [列印喜好設定] 或 [裝置設定] 索引標籤中。按一下該標誌開啟 [關於] 對話方塊，其中顯示驅動程式版本號。

顯示版本資訊

在 [裝置設定] 或任何索引標籤中，按 [Kyocera] 標誌 > [版本] 以檢視以下驅動程式資訊：

[檔案名]

[版本]

[描述]

[日期]

[製造商]

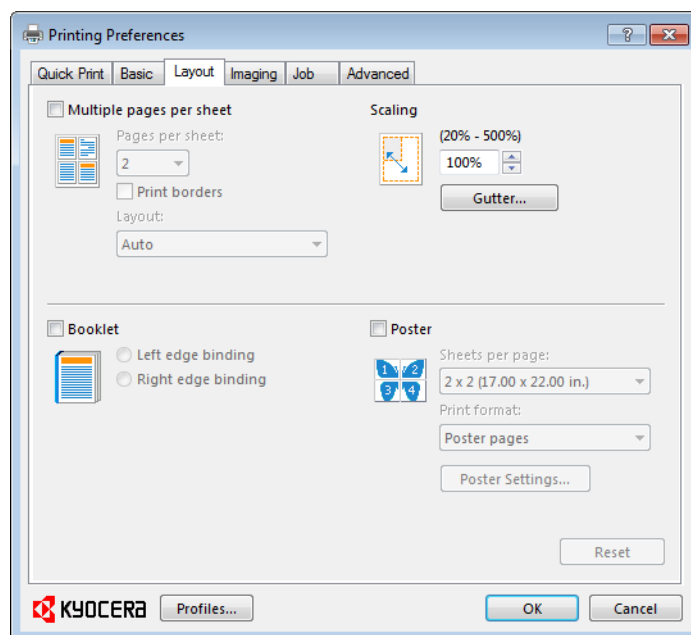
[註解]

若要檢視著作權資訊，按一下 [法律注意事項]。

按一下 [確定] 關閉驅動程式資訊對話方塊。

6 配置

在 [配置] 索引標籤中，您可以安排列印頁面上的文件資料而不影響原始文件。若要返回原始設定，按一下 [重設]。從應用程式的 [列印] 對話方塊存取印表機驅動程式時，可使用 [重設] 按鈕。



每張多頁

[每張多頁] 可在單張紙上列印數頁以便於審核文件及節約紙張。每張紙上的頁數越多，則各頁面的大小就越小及可讀性就越低。您可以在 [配置] 索引標籤中設定頁面排列方式以及各頁的列印邊框。

選取 [每張多頁] 後，[縮放] 和 [海報] 功能不可用。

列印每張多頁

您可以在單張紙上列印數頁。

- 1 在 [配置] 索引標籤中，選取 [每張多頁]。
- 2 在 [每張頁數] 中，選取列印於各張紙上的頁數。
- 3 若您想在各頁上列印邊框，選取 [列印邊框]。
- 4 在 [配置] 清單中，選取頁面流向。
- 5 按一下確定返回 [列印] 對話方塊。

- 6 按一下**確定**開始列印。

縮放

[縮放] 可增大或縮小頁面上的文字和圖片。您還可以選取擴大邊距以容納手動裝訂或手動打孔的裝訂邊設定。

如果選取了其他 [配置] 索引標籤選項，縮放會不可用。

設定頁面縮放

您可以增大或縮小頁面上的文字和圖片。

- 1 在 [配置] 選項卡中，輸入或選取 20 到 500 之間的縮放百分比。
[縮放] 可按比例調整頁面的高度和寬度。較低的百分比可縮小頁面，較高的百分比可增大頁面。
- 2 按一下 [確定] 返回 [列印] 對話方塊。
- 3 按一下 [確定] 開始列印。

裝訂邊

[裝訂邊] 可增加列印紙張左側和上緣的文字和圖形周圍的邊界。[裝訂邊] 通常用於裝訂、打孔，使列印作業更易於閱讀。這樣可透過將列印區域向右或向下移動多達一英吋 (25.4 公釐) 來建立較大的邊界空間。

建立裝訂邊

您可增加列印紙張左側和頂部的邊界。

- 1 在 [配置] 索引標籤中，按一下 [裝訂邊]。
- 2 在 [裝訂邊寬] 選項中，輸入或選取一個介於 0.20 至 1.00 英吋 (5.0 至 25.4 公釐) 之間的數值。
 - [短邊 (上)]
此選項可修改頁面上緣的外邊界。
 - [長邊 (左)]
此選項可修改頁面左側的外邊界。

註: [裝訂邊] 設定的可用性視 [基本] 索引標籤中的 [方向] 和 [雙面] 設定而異。

- 3 如果文字延伸太靠近頁面邊緣，選取 [縮小圖形以適合紙張大小]。文字略微縮小並離頁面邊緣較遠。如果在裝訂邊增加時文字不延伸超出頁面，取消選取 [縮小圖形以適合紙張大小]。
- 4 按一下 [確定] 儲存裝訂邊設定，然後再按一下 [確定] 以返回 [列印] 對話方塊。
- 5 按一下 [確定] 開始列印。

書冊

透過 [書冊] 可在每張紙的兩面列印兩頁的版面配置。您可以沿中間摺疊和裝訂書冊。摺疊後的書冊大小為所選取紙張大小的一半。

若選取了 [書冊]，其他 [配置] 索引標籤選項將不可用。

對於某些列印系統型號，該功能不可用。

列印書冊

您可以列印書冊。

- 1 在 [配置] 索引標籤中，選取 [書冊] 和兩個裝訂選項中的其中一個。
[左邊裝訂]
此選取列印的文字為從左到右。
[右邊裝訂]
此選取列印的文字為從右到左。
- 2 按一下 [確定] 返回 [列印] 對話方塊。
- 3 按一下 [確定] 開始列印。

海報

您可以使用 [海報] 功能建立比印表機所支援的紙張尺寸還要大的文件。您可以列印最大於原稿尺寸 25 倍的海報或橫幅。透過海報設定，海報文件的區段可以列印到多張紙上，您可以輕鬆將這些紙張重新組合以建立海報。

選取 [海報] 後，其他 [配置] 索引標籤選項會不可用。

使用 [每頁張數] 選取與原文件尺寸相關的海報尺寸。各個選項都會顯示要列印的紙張數量以及最大海報尺寸。

註：[每頁張數] 顯示英吋或公釐的度量單位。您可以變更透過 [裝置設定] 存取的 [使用者設定] 對話方塊中的 [單位] 設定。

使用 [列印格式] 列印校對頁及海報，為您組合列印海報頁面提供指導。

[海報頁面]

此選項可列印所有紙張以組合成一個海報。

[校對頁]

此選項可在一張紙上列印所有海報頁面，並採用標記顯示紙張組合。

[海報頁面和校對頁]

此選項可列印所有海報頁面和單頁式校對頁。

使用 [海報設定] 選取多個選項，進行任意組合使建立海報更容易。這些選項可在海報紙張上列印可見提示，為裁切和組合頁面提供說明。

[重疊邊緣]

此選項可將文件資料的邊緣複製到相鄰紙張上。邊緣略為重疊時，海報外觀得以改善。選取核取方塊，然後輸入或選取一個介於 0.00 至 1.20 英吋 (0.0 至 30.4 公釐) 之間的值。此選項可略為縮小最終的海報尺寸。

[列印裁切標記]

此選項可列印各海報紙張邊緣的邊界。您可以在組合紙張前沿邊界裁切每張紙。此選項確保相鄰紙張上的資料精確相符。

列印海報

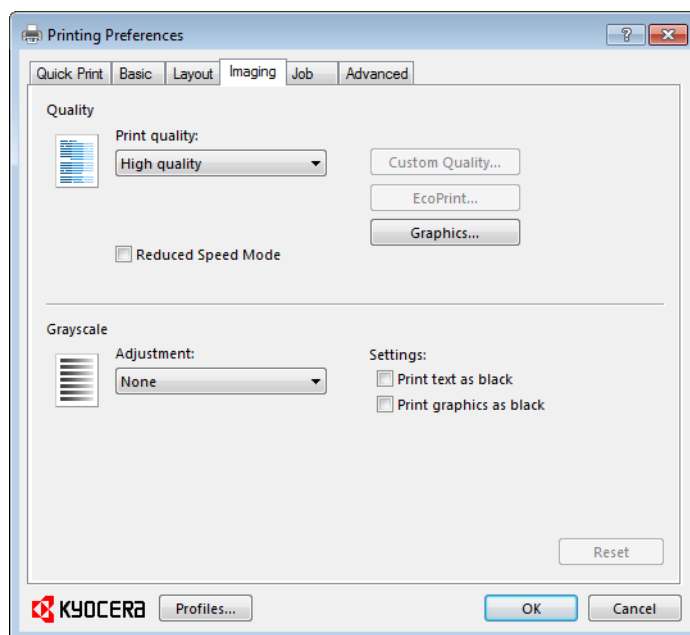
您可以列印海報。

- 1 在 [配置] 索引標籤中，選取 [海報]。
- 2 在 [每頁張數] 中，選取海報大小。每個選項描述了一個完成的海報頁面所需的紙張數量。
- 3 按一下 [海報設定] 以選取任意組合的選項。這些選項確保了建立海報的精確頁面組合。
- 4 在 [列印格式] 中，選取完成列印格式的其中一個選項。
- 5 按一下 [確定] 返回 [列印] 對話方塊。
- 6 按一下 [確定] 開始列印。

7 影像處理

在 [影像處理] 索引標籤下，您可以管理列印品質和灰度設定。

若要返回原始設定，按一下 [重設]。從應用程式的 [列印] 對話方塊存取印表機驅動程式時，可使用 [重設] 按鈕。



列印品質和自訂品質

您可以使用 [列印品質] 設定列印作業的解析度。解析度是一種以每線性英吋點數 (dpi) 計量的度量標準，用於描述列印文字和影像的銳利度和清晰度。您可以使用 [自訂品質] 為列印作業設定更精確的解析度。您可以使用 [減速模式] 降低列印速度，以減少列印時發出的噪音。

減速模式

[減速模式] 可以降低列印速度，以便在小尺寸紙、厚紙或有紋理的紙張上列印時提高碳粉的黏附性。此模式在列印時產生的聲音可能也比較小。

註：在 [基本] > [紙材類型] 中，如果您選擇標籤、銅版紙、粗糙紙、信封、厚卡片或厚紙，列印裝置會自動降低列印速度。如果裝置操作面板上顯示有 [靜音模式] 指示燈，它也會減速。在這些情況下，無論是否選中 [減速模式] 核取方塊，均不影響自動列印速度。

EcoPrint

在 [影像處理] > [列印品質] 清單中選擇「自訂」後，可使用 [EcoPrint]。

[EcoPrint] 可變更碳粉飽和度，使全部影像、文字和圖形在列印作業中顯得較淺。實際使用的碳粉量取決於列印系統型號和列印資料的類型（文字、圖形或二者）。選擇 [開] 或 [關] 以使用此功能。

[快速列印] 或 [基本] 索引標籤中亦提供 [EcoPrint]。

圖形

圖形是以圖片表示資訊。圖形可以具有功能性（圖表、圖解）或藝術性（繪圖、相片）。您可透過 [圖形設定] 為列印的圖形選取選項。

選擇圖形設定

- 1 在 [影像處理] 索引標籤，按一下 [圖形]。
- 2 在 [圖形設定] 對話方塊，從可用的選項中作出選擇，然後按一下 [確定] 以儲存作出的選擇。

圖樣縮放

[圖樣縮放] 是一種可以改善螢幕和列印輸出之間視覺相容性的功能。圖形對象，如形狀或路徑，通常包括構成列印點集的圖樣和填充。圖樣是色彩、形狀、線條、數值和紋理的計劃或隨機重複而建立的視覺安排。填充是對圖形對象套用色彩或灰階。如果列印圖樣和填充與螢幕上的外觀不符，則使用 [圖樣縮放] 選取不同密度的列印點數。

在 [影像處理] > [圖形設定] 中，選取 [圖樣縮放] 設定。

[自動] (預設設定)

此設定用於列印符合螢幕外觀的圖樣和填充。

[粗糙]

此設定使用最少的線條、圖樣或點數列印圖樣和填充。

[中等]

此設定使用多於粗糙設定的線條、圖樣或點數列印圖樣和填充。

[精細]

此設定使用最多的線條、圖樣或點數列印圖樣和填充。列印的圖樣和填充可能比螢幕外觀顯得更濃密。

反轉選項

反轉是影像或列印內容的標準順序、排列或位置的反向。

在 [影像處理] > [圖形設定] 中，在 [反轉選項] 下，選擇一個選項：

[反轉影像]

此設定用於列印類似於照片負片的影像，反轉影像的黑色和白色區域。

[鏡像列印]

此設定用於反向列印頁面內容，因為頁面可在鏡像影像中顯示。

調整灰階

灰階調整設定用於變更圖形的 [亮度] 和 [對比]。這些設定在圖形影像列印得太淺、太灰或太深時起作用。文字不受影響。

- 1 在 [影像處理] 索引標籤中，在 [調整] 下，選擇 [自訂]。

[調整設定] 對話方塊中的預覽影像將顯示任何亮度和對比度的變化。

- 2 向右拖曳 [亮度] 滑杆使列印作業的圖形影像變亮，向左拖曳使其變暗。

您亦可透過在右邊的文字方塊輸入數值變更亮度。最亮的設定為 +100；最暗的設定為 -100。零是預設的中等設定。調整亮度在圖形影像列印得太黑或太白時起作用。

- 3 向右或向左拖曳 [對比] 滑桿增加或減小列印作業的圖形影像中的亮暗比例。

高對比設定減小灰階譜，使淺灰色變得更淺，使深灰色變得更深。低對比設定增大灰階譜，使淺灰色變得更深，使深灰色變得更淺。

您亦可透過在右邊的文字方塊輸入數值變更對比度。最高的對比度設定為 +100；最低對比度設定為 -100。零是預設的中等設定。調整對比在圖形影像列印得太灰、太黑或太白時起作用。

- 4 按一下 [確定] 以儲存灰階調整設定。

文字和圖形效果

特殊設定可用於列印。

[將文字列印為黑色]

此選項將所有彩色文字列印為黑色。透過減少傳送至印表機的資料量，使彩色文字的列印更快。在黑白印表機中，它可為列印的淺色文字增加細節。

[將圖形列印為黑色]

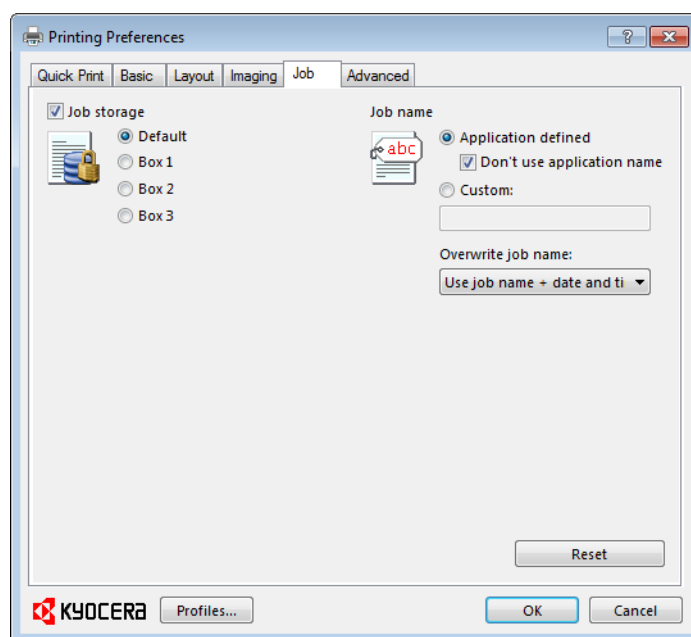
此選項以黑色而非灰階列印所有彩色圖形。此功能旨在用於 CAD 應用程式。

8 作業

在 [作業] 索引標籤，您可將列印作業儲存在電腦的硬碟上。您還可以選擇 [作業名稱]，以與作業儲存功能一同使用。在透過 Microsoft Windows 應用程式列印文件時，您可以使用此索引標籤設定或變更套用的預設值。

對於某些列印系統型號，[作業] 索引標籤不可用。

若要返回原始設定，按一下 [重設]。從應用程式的 [列印] 對話方塊存取印表機驅動程式時，可使用 [重設] 按鈕。



作業儲存

您可以使用 [作業儲存] 將列印作業儲存到電腦上，然後從列印系統前面板列印它們。可使用 [KYOCERA Client Tool] 中的 [預設] 公用程式指定列印資料盒。這些指定的列印資料盒與中 [作業] 選項卡中標為 [資料盒 1]、[資料盒 2] 和 [資料盒 3] 對應。您可以選擇這些盒中的一個以傳送列印作業。如果您的電腦已與 USB 連線，您可列印到 [預設] 列印資料盒。三名指定的使用者每次可使用一個 [列印資料盒]。

將作業傳送至列印資料盒後，會在請求的電腦硬碟上建立列印作業。可儲存的作業數量由硬碟上的空間決定。每個列印資料盒中可儲存多個作業。

為了接收從列印資料盒列印的命令，必須已開啟 [KYOCERA Client Tool] 且已選擇您的列印系統。在作業傳送至列印資料盒後，可從列印系統的操作面板列印它們。作業在列印前將被一直儲存，直至列印後才從硬碟移除。如硬碟將近滿，則不能儲存附加的列印作業。要清空儲存，列印一部分或全部列印作業。

[作業儲存] 不可與 [手動雙面] 結合使用。

設定列印資料盒

您可以使用 [KYOCERA Client Tool] 中的 [預設] 公用程式將使用者指定到三個不同的列印資料盒。各個使用者的列印作業將被傳送到它們各自的列印資料盒以供日後列印。

- 1 在 [KYOCERA Client Tool] 中，按一下 [裝置] > [預設] > [列印資料盒]。
- 2 為列印資料盒輸入最多含 18 個字元的 [名稱]。
- 3 選擇您的 [連接] 方式。如果列印系統是透過 USB 纜線進行連接，選擇 [本機]。如果列印系統在網路上可用，選擇 [網路]。
- 4 如果您在上一步選擇了 [網路]，則鍵入電腦的 [IP 位址 (IPv4)]。
- 5 [目的地資料夾] 包含列印資料盒的列印作業。保留預設資料夾或瀏覽至其他位置。
- 6 按一下 [儲存]。
- 7 要恢復預設值，按一下 [重設]。
- 8 在您完成新增預設值後，按一下 [關閉] 以結束 [預設] 公用程式。

列印至列印資料盒

您可以使用 [作業] 索引標籤中的 [作業儲存] 功能將列印作業傳送至選定的列印資料盒，以供日後列印。

- 1 在列印應用程式中開啟列印系統驅動程式對話方塊。
- 2 選擇 [作業] > [作業儲存]。
- 3 選擇三個已編號的列印資料盒之一，或選擇 [預設]。
- 4 按一下 [確定] 以關閉列印系統驅動程式對話方塊。
- 5 在列印應用程式中，按一下 [列印]。

列印來自列印資料盒的內容

您可以使用列印系統的操作面板來列印列印資料盒中的所有列印作業。

- 1 在列印系統的操作面板上，按 [列印資料盒] 鍵。[列印資料盒] 鍵上的指示燈會亮起。
- 2 對於前面板上有三個 [程式] 鍵的型號，按與列印資料盒編號相同的鍵，(例如，[程式 1] 用於驅動程式的 [作業] 索引標籤中的 [資料盒 1])。操作面板螢幕上會顯示列印資料盒名稱。

對於其他型號，使用箭頭鍵，直到操作面板螢幕上顯示列印資料盒編號 ([P0]、[P1]、[P2] 或 [P3])。列印資料盒編號與驅動程式的 [作業] 索引標籤中的 [預設]、[資料盒 1]、[資料盒 2] 和 [資料盒 3] 對應。

- 3 按 [啟動]。列印系統將列印為選定的列印資料盒儲存的所有作業。

註：在列印了列印資料盒中的內容後，將從發出請求的電腦硬碟上移除列印作業。

作業名稱

[作業名稱] 是每個列印作業獨特的識別元。傳送列印作業時，您可以為作業指定自訂名稱或使用應用程式檔案的名稱。

對於 Microsoft Word 和 PowerPoint，您可以選擇是否在由應用程式定義的 [作業名稱] 中包含應用程式名稱。您還可以確保電腦硬碟中的作業不會被具有相同 [作業名稱] 的新作業所取代。

不要使用應用程式名稱

[不要使用應用程式名稱] 是作業儲存功能中的一個選項，用於從作業名稱中移除應用程式名稱。此功能僅在透過 Microsoft Word 或 PowerPoint 列印時適用。

覆蓋作業名稱

[覆蓋作業名稱] 是確保電腦硬碟中儲存的列印作業不會被具有相同 [作業名稱] 的新作業取代的選項。如果使用者傳送兩個具有相同 [作業名稱] 的列印作業，則第二個作業在無任何提示的情況下取代第一個作業。為防止這種情況發生，[覆蓋作業名稱] 可以透過新增作業傳送的日期和時間來自動變更 [作業名稱]。

無論是選擇 [應用程式已定義] 還是 [自訂]，選定的選項都會套用至 [作業名稱]。[覆蓋作業名稱] 選項包括：

[取代現有檔案]

如果具有相同 [作業名稱] 的作業已存在，該選項使目前的列印作業取代電腦硬碟中的現有作業。

[使用作業名稱 + 日期和時間]

使用此選項可在 [作業名稱] 末尾處新增目前的日期和時間，格式為：

mmddyy hhmmss

具有相同作業名稱的上一個列印作業仍然保留在電腦硬碟中。

選擇作業名稱

您可以選擇用於 [作業儲存] 功能的作業名稱。在作業傳送至電腦硬碟時，選定的作業名稱將與列印作業一起儲存。

- 1 在 [作業] 索引標籤中，選擇 [作業儲存]。

- 2 在 [作業名稱] 下面，選擇一個名稱：

[應用程式已定義]

此選項使用應用程式文件的名稱作為作業名稱。對於 Microsoft Word 或 PowerPoint 文件，選擇 [不要使用應用程式名稱] 會移除應用程式的名稱，因此只有文件名稱會顯示為作業名稱。

[自訂]

此選項為各個作業使用唯一名稱。在方塊中鍵入不超過 75 個字元的名稱。

- 3 如果電腦硬碟中已存在具有相同作業名稱的作業，則選擇 **[覆蓋作業名稱]** 選項：

[取代現有檔案]

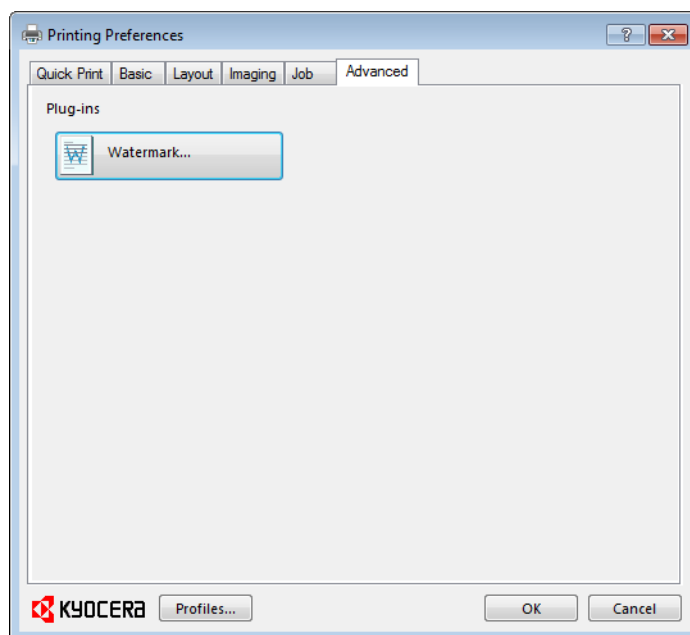
如果存在具有相同作業名稱的作業，則目前的列印作業會取代電腦硬碟中的現有作業。

[使用作業名稱 + 日期和時間]

在作業名稱末尾處新增目前的日期和時間，格式為：mmddyy hhmmss
具有相同作業名稱的上一個列印作業仍然保留在電腦硬碟中。

9 進階

在 [進階] 索引標籤中，您可以選擇擴展列印系統效能的特殊功能。



浮水印

浮水印是一種可放置在頁面上或整個文件中的可識別影像或圖案。您可以選擇一個標準的浮水印或建立自己的文字。對話方塊左側的預覽區域將顯示浮水印如何在頁面上顯示。這有助於調整浮水印的顯示和位置。

新增或編輯浮水印

您可以建立顯示您所選文字的新浮水印。雖然可變更預設浮水印的選項數量有限，但任何浮水印均可編輯。

- 1 在 [進階] > [浮水印] 中，按 [新增] 建立使用者定義的 (自訂) 浮水印；或在 [選擇浮水印] 中，選取預設或自訂浮水印，然後按一下 [編輯]。
- 2 在 [浮水印名稱] 下方，輸入名稱 (不超過 39 個字元)。不可對預設的浮水印重新命名。
- 3 在 [浮水印文字] 下，輸入您偏好的文字。在編輯預設浮水印時，此選項不可用。
- 4 選取文字的字型、樣式和大小。
- 5 從清單選取浮水印的色彩。可用選項為黑色且覆有灰色陰影。

- 6 選擇浮水印 [計數]，最多為 20 個。在 [間距] 微調方塊中，選取以十分之一英吋或公釐為單位的兩個或多個浮水印之間的距離。
- 7 選取以下選項之一，確定浮水印的 [位置]：
 - [置中 (預設)]
此選項將浮水印文字的中心置於頁面中心。
 - [使用者定義]
此選項可讓您操作 X 和 Y 座標方塊以在頁面中移動文字。
您也可以透過按一下預覽區域底部的位置按鈕，然後按浮水印影像變更位置。拖曳滑鼠指標以移動浮水印影像。
- 8 選取以下選項之一，確定浮水印的 [角度]：
 - [對角線 (預設)]
此選項以預設角度將浮水印文字置於頁面上。
 - [使用者定義]
此選項可讓你輸入角度的度值。角度的測量單位為度 (從 0 到 360 度)。
您亦可按預覽區域底部的角度按鈕變更角度。按住並拖曳滑鼠指標以移動浮水印影像。
- 9 對話方塊底部右側的 [繞著中心旋轉] 核取方塊可確定浮水印的旋轉方法。您必須在 [位置] 和 [角度] 處同時選取 [使用者定義] 以啟用此選項。選取 [繞著中心旋轉] 以文字的中心為軸放置浮水印文字，取消選取此選項則以文字的左端為軸放置浮水印文字。
- 10 在所有對話方塊中，按一下 [確定]。

選取使用浮水印的頁面

[浮水印] 的 [頁面選取] 選項可讓您選取浮水印在文件中的位置。

- 1 在 [進階] > [浮水印] > [選擇浮水印] 中，選擇預設或自訂浮水印以列印。
- 2 在 [頁面選取] 下，選擇列印浮水印的頁面。
 - [所有頁面]
此選項將浮水印列印在各個文件頁面上。
 - [僅第一頁]
此選項將浮水印列印在第一頁文件上。
 - [除第一頁以外的所有頁面]
此選項將浮水印列印在第一頁後的所有頁面上。
 - [僅限於特定頁面]
此選項將浮水印列印在方塊中列明頁碼的頁面上。
- 3 在所有對話方塊中，按一下 [確定]。

啟用用戶端設定檔

用戶端設定檔指的是儲存在用戶端電腦上的設定檔設定。您可以選擇使用本機設定檔或是伺服器設定檔。此功能旨在用於用戶端伺服器環境的用戶端電腦中。

在 [進階] 索引標籤中，清除 [啟用用戶端設定檔] 核取方塊，選擇伺服器設定檔以套用驅動程式建立的列印作業。伺服器設定檔為唯讀性質。

選取 [啟用用戶端設定檔] 核取方塊以便在本機驅動程式中使用自訂設定檔。

